

Dure stroomkabel leidt tot gesteggel

Het kost een half miljoen euro om het zonnepark van Garyp op het net aan te sluiten. Dat moet de Energzy Koöperaasje Garyp betalen, vindt netbeheerder Liander. De coöperatie is het daar niet mee eens.

Anja Mast en Theo Klein

Garyp | Het is een mooi initiatief: een zonnepark op een voormalige vuilstortplaats dat jaarlijks zo'n zes megawatt stroom gaat leveren. Die zes megawatt is genoeg om ruim 1700 huishoudens van stroom te voorzien.

Het netwerk dat er nu ligt is daar niet op berekend. Speciaal voor het Garypster zonnepark moet er een zwaardere kabel worden aangelegd naar Burgum, onder de Centrale As en het Prinses Margrietkanaal door. Dat kost een half miljoen euro en is volgens netbeheerder Liander voor rekening van de coöperatie.

Volgens Karen Nitschke, woordvoerder van Liander, is de netbeheerder gebonden aan de wet. „Of het een zonnepark, windpark of melkfabriek is, voor een bepaalde zwaarte is een zogenaamde AC6-aansluiting nodig. EKG stelde voor dat te omzeilen door het op te knippen in drie AC5-aansluitingen, maar dat mag niet volgens de wet. We staan heel positief ten opzichte van zo'n lokaal duurzaam project en denken graag mee. We hebben voorgesteld het park op een andere plek dichterbij het onderstation te plaatsen. Want de kosten liggen mede zo hoog door de afstand tussen het zonnepark en het station in Burgum.”

Van dat laatste voorstel was Gjalb Benedictus van de coöperatie nog niet op de hoogte, al heeft de beoogde bouwverzekering al wel contact gehad met Liander. Verplaatsen is volgens hem sowieso geen optie. „De gemeente Achtkarspelen wil voor het park wel weilanden ter beschikking stellen, maar dan komen we met het oog op subsidies te krap te zitten in de tijd. En het mooie van dit initiatief is dat het op een oude ongebruikte vuilstortplaats komt te staan. Dat is toch een prachtige herbestemming?”

EKG is met Liander in gesprek

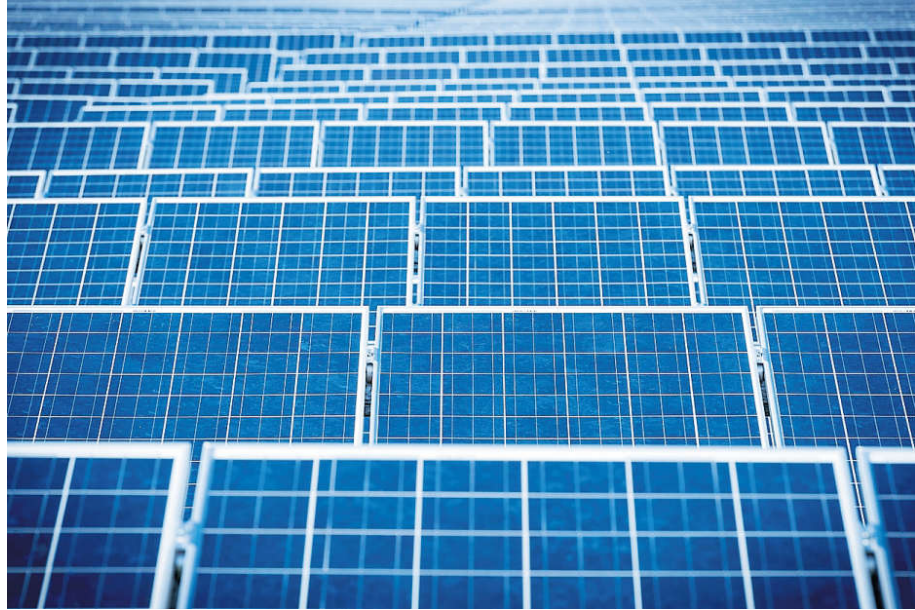
over een oplossing. De coöperatie wil de opbrengst van het park gebruiken voor initiatieven in het dorp. Inwoners mogen meedenken over de bestemming van dat geld.

Benedictus: „Wij zijn in principe klaar om te bouwen, maar zijn al een aantal maanden bezig om aansluiting te bewerkstelligen op het openbare net, zodat wij leveren kunnen. Nu we hier tegenaan lopen merken we dat we aan het pionieren zijn. Dat wij voor een aansluiting op het net moeten betalen, snappen we. Maar wij zijn geen commercieel bedrijf dat winst wil maken. Dit is een initiatief uit de samenleving om op een duurzame manier energie op te wekken.”

De hoge rekening die aan de dorpscoöperatie wordt gepresenteerd strookt niet met de ambities van de overheden om meer duurzame energie op te wekken, vindt Benedictus. Hij vindt dan ook dat initiatieven zoals in Garyp niet zouden moeten opdraaien voor de kosten van een netverzwaring. „Er komen in de toekomst nog veel meer van dit soort initiatieven. Hoe wordt daar dan mee omgaan?”

Torenhoge kosten

Dorpscoöperaties zouden niet met torenhoge kosten moeten worden opgezadeld, vindt ook Sybrand Frietema de Vries van de Energiewerkplaats. Bij Energiewerkplaats Fryslân, een project van Doarpswurk, Ús Koöperaasje en de Friese Milieufederatie (FMF) kunnen initiatiefnemers met plannen op het gebied van energiebesparing en duurzame energie terecht voor advies. Ze zijn er op de hoogte van de problemen met de netaanvraag in Garyp. Dergelijke hobbels kunnen funest zijn voor het enthousiasme van betrokken vrijwilligers, aldus Frietema de Vries. „We moeten deze initiatieven op handen dragen, want we hebben ze keihard nodig om de transitie naar duurzame energie te doen slagen. Voor die transitie zijn aanpassingen in de infra-



Een groot zonnepark heeft een zware aansluiting nodig. Foto: Shutterstock

structuur nodig. Dat is logisch, maar die kosten worden nu plompverloren neergelegd bij lokale initiatieven. De provincie heeft een heel ambitieuze doelstelling wat betreft duurzaamheid en wil dorpen die hier mee bezig zijn helpen. Dan moet zij, zeker als aandeelhouder van Liander, ervoor zorgen dat er geen obstakels zijn voor deze dorpen.”

Volgens de provincie lopen meer lokale energieprojecten tegen dit probleem aan. Maar dergelijk onverwacht hoge kosten te gaan subsidiëren is volgens een woordvoerder geen structurele oplossing.

De Amelander Energie Coöperatie moest zeven ton op tafel leggen voor de aansluiting. Die zeven ton konden ze betalen uit de subsidie die ze kregen voor het zonnepark. Bij EKG ligt dat lastiger, stelt Benedictus: „Een SDE+-subsidie geldt voor de stroom die je opwekt. Zolang er geen park is, krijg je geen geld.”

Niet elk zonnepark loopt tegen dit probleem aan. Ook het zonnepark dat Energie Coöperatie Westeinde wil bouwen op een afgesloten deel van de N383 tussen Leeuwarden en Marssum heeft een AC6-aansluiting

Er komen meer van initiatieven. Hoe wordt daarmee omgegaan?

nodig. Toch krijgen zij geen forse rekening van Liander. „Er lag vlakbij het park al een AC6-kabel voor de wegverlichting”, licht Tjeerd Heidsra toe.

Anders dan Garyp viste ECW vorig jaar naast de SDE+-subsidie, waardoor de aanleg is uitgesteld. „We melden ons in maart direct aan voor de eerste inschrijvingsronde voor de SDE+. Je krijgt dan wel minder subsidie dan bij een latere inschrijving maar je loopt minder kans dat de pot leeg is, zoals ons vorig jaar overkwam.”

Benedictus houdt intussen goede hoop. „Het zonnepark komt er, maar het heeft meer tijd nodig en wordt duurder als we de aansluiting zelf moeten betalen. De vijf ton zouden we moeten lenen. De financieringslast wordt dus hoger en dat brengt meer risico met zich mee. Als er een keer een dip in de energieopbrengst zit, komen we sneller in de rode cijfers.”

De energiecoöperatie heeft al aangeklopt bij het Fûns Skjinne Fryske Energzy (FSFE). Dit door de provincie opgerichte fonds dat leningen verstrekt om de energietransitie te stimuleren, heeft nog geen ja gezegd tegen de EKG maar denkt dat Garyp de financiering rond kan krijgen. „Het zijn wel heel hoge kosten, en dat is jammer voor zo'n project”, vindt Jan Willem Rosingh van FSFE. Een nadeel is dat het FSFE projecten voor vijftien jaar financiert. „Zou zo'n lening over dertig kunnen worden uitgesmeerd, dan zijn de jaarlijkse kosten een stuk lager. Maar het park staat ook langer dan vijftien jaar en zal waarschijnlijk over 25 jaar geavanceerdere panelen krijgen met een hogere opbrengst.”